



ÉTAT INDÉPENDANT DU CONGO

ANNALES DU MUSÉE DU CONGO

PUBLIÉES PAR ORDRE DU SECRÉTAIRE D'ÉTAT

SÉRIE ^I/_{II} -- ZOOLOGIE

MATÉRIAUX
POUR LA FAUNE DU CONGO

POISSONS NOUVEAUX

PAR

G. A. BOULENGER

MEMBRE DE LA SOCIÉTÉ ROYALE DE LONDRES

Planches dessinées, sous la direction de l'auteur, par P. J. Smit et J. Green.

Tome I. — Fascicule 1.

BRUXELLES
IMPRIMERIE CHARLES VANDE WEGHE
12, VIEILLE-HALLE-AUX-BLÈS, 12

Novembre 1898.



ÉTAT INDÉPENDANT DU CONGO

ANNALES DU MUSÉE DU CONGO

PUBLIÉES PAR ORDRE DU SECRÉTAIRE D'ÉTAT

SÉRIE ^I/_{II} — ZOOLOGIE

MATÉRIAUX
POUR LA FAUNE DU CONGO

POISSONS NOUVEAUX

PAR

G. A. BOULENGER

MEMBRE DE LA SOCIÉTÉ ROYALE DE LONDRES

Planches dessinées, sous la direction de l'auteur, par P. J. Smit et J. Green.

Tome I. — Fascicule 1.

BRUXELLES
IMPRIMERIE CHARLES VANDE WEGHE
12, VIEILLE-HALLE-AUX-BLÈS, 12

Novembre 1898.

HARVARD UNIVERSITY.



LIBRARY
OF THE
MUSEUM OF COMPARATIVE ZOOLOGY

74990

Echange

June 29, 1935.

POISSONS NOUVEAUX DU CONGO

PREMIÈRE PARTIE

MORMYRES

MORMYRIDÆ

La famille des Mormyres, si intéressante au point de vue anatomique et physiologique, si remarquable par la variété et la bizarrerie de ses formes, si appréciée comme ressource alimentaire, est très richement représentée dans les eaux du Congo, plus richement sans doute que dans aucun autre fleuve de l'Afrique.

On en connaissait, dans toute l'Afrique intertropicale et le bassin du Nil, une cinquantaine d'espèces, dont quinze se rencontrent au Congo. La belle collection appartenant au Musée de l'État du Congo, recueillie par M. le lieutenant Wilverth, puis ensuite par MM. Wagenaar et De Bauw, officiers au service de l'État, sous les auspices de la Société d'Études coloniales, grâce à l'initiative de M. le général Donny, permet d'ajouter dix-neuf espèces à celles déjà connues.

Les Mormyres ont été démembrés en un certain nombre de genres, plus ou moins bien définis, qui n'ont pourtant pas été adoptés par la majorité des ichthyologistes. Sauf le genre *Gymnarchus*, considéré même comme le type d'une famille à part, tous les représentants de ce groupe ont été réunis dans ces derniers temps en un genre unique : *Mormyrus*, comme l'avait proposé Valenciennes. A mon avis, après revision de toutes les espèces connues, il est bon d'adopter la plupart des genres créés par Joh. Müller, par Marcusen et par Gill, et même d'ajouter à leur nombre. Je crois avoir réussi à asseoir ces groupes sur des bases plus solides que

ne l'avaient fait mes prédécesseurs et à en fournir des définitions assez nettes pour qu'à l'avenir la distinction en soit grandement facilitée. Nul doute que ces genres ne présentent une valeur égale, sinon supérieure, à celle des divisions correspondantes universellement admises parmi les Characins et les Cyprins par exemple.

Voici d'ailleurs, sous forme de synopsis, la liste et la définition des onze genres, dont trois nouveaux, qui me semblent devoir être admis. Huit d'entre eux sont représentés au Congo.

- I. Nageoires ventrales, anale et caudale présentes.
- A. Une seule série de dents à chaque mâchoire.
1. Douze dents ou davantage à chaque mâchoire.
- Bouche terminale ou subinférieure, en avant des yeux; corps allongé; nageoire anale considérablement plus longue que la dorsale; narines bien séparées, éloignées de l'œil 1. *Mormyrops*, J. Müll.
- Bouche inférieure, sous les yeux; corps court; narines très rapprochées l'une de l'autre et de l'œil 2. *Petrocephalus*, Marcus.
2. Pas plus de dix dents à chaque mâchoire.
- a. Palais et langue à dents minuscules, coniques.
- a. Bouche inférieure ou subinférieure, au-dessous du niveau de l'œil.
- Corps court ou modérément allongé; nageoires ventrales à égale distance des pectorales et de l'anale, ou plus rapprochées de celles-là.
- Dents petites, tronquées ou échancrées; narine postérieure éloignée de la bouche 3. *Marcusenius*, Gill.
- Dents petites, bicuspidées; narine postérieure (inférieure) tout près de la bouche 4. *Stomatorhinus*, g. n.
- Dents supérieures très petites, coniques, les inférieures comprimées, la paire médiane très grande, en forme d'incisives; narines très rapprochées. 5. *Myomyrus*, g. n.
- Corps très allongé, anguilliforme; nageoires ventrales plus près de l'anale que des pectorales. 6. *Isichthys*, Gill.
- β. Bouche terminale.
- Nageoires dorsale et anale ne différant pas très considérablement en étendue 7. *Gnathonemus*, Gill.
- Nageoire dorsale au moins 2 2/3 fois aussi longue que l'anale 8. *Mormyrus*, L.
- b. Palais et plancher de la bouche comme pavés de grandes dents à cotromes arrondies; nageoire dorsale courte, anale très allongée 9. *Hyperopsisus*, Gill.
- B. Dents aux deux mâchoires coniques, disposées en plusieurs rangées formant une râpe; nageoires dorsale et anale presque également développées 10. *Genjomyrus*, g. n.
- II. Nageoires ventrales, anale et caudale absentes; corps anguilliforme. 11. *Gymnarchus*, Cuv.

MORMYROPS, J. Müller.

Ce genre embrasse douze espèces, dont six sont décrites ici pour la première fois. Avant de passer à la description des types nouveaux, je crois utile de présenter, en synopsis, les caractères les plus saillants des douze espèces, afin de mieux fixer les idées sur les rapports et les différences qui existent entre elles.

Je dois prévenir que la longueur totale est prise à l'exclusion de la nageoire caudale, que la longueur de la tête s'étend jusqu'à l'extrémité de l'opercule et non pas jusqu'à la fente des ouïes, formée par une expansion cutanée, et que le pédicule caudal commence ici à l'extrémité de l'anale; le pédicule caudal étant la

partie libre de la queue, sans la nageoire caudale, il s'ensuit qu'il doit au contraire être mesuré à partir de la nageoire dorsale chez les espèces chez lesquelles celle-ci s'étend en arrière au delà de l'anale. Les initiales D. et A. se rapportent aux nageoires dorsale et anale, dont le nombre de rayons est indiqué en chiffres.

- I. Pédoncule caudal 2 à 2 1/2 fois plus long que haut, sa longueur 1.3 à 1.2 fois celle de la tête.
 A. 20-35 dents à chaque mâchoire; tête au moins presque 2 fois plus longue que haute; 85-96 écailles à la ligne latérale.
- D. 21-27; A. 41-51; 16-18 écailles entourent le pédoncule caudal; hauteur du corps 5 à 6 fois dans la longueur totale; tête presque 2 fois plus longue que haute 1. *M. deliciosus*, Leach.
- D. 26-28; A. 39-42; 20 écailles entourent le pédoncule caudal; hauteur du corps 5 à 6 1/2 fois dans la longueur totale; tête presque 2 fois plus longue que haute 2. *M. anguilloides*, L.
- D. 26; A. 39; hauteur du corps 7 fois dans la longueur totale; tête plus de 2 fois plus longue que haute 3. *M. longiceps*, Gthr.
- D. 26; A. 43; hauteur du corps 7 2/3 fois dans la longueur totale; tête presque 2 fois plus longue que haute. 4. *M. breviceps*, Sldr.
- B. 12-16 dents à chaque mâchoire.
 1. D. 19-21.
- Museau prolongé en tube droit; tête 2 1/2 à 2 3/4 fois plus longue que haute; A. 36-39; L. lat. 70-74. 5. *M. zanelirostris*, Gthr.
- Museau court, arrondi; tête 2 fois plus longue que haute; A. 35-37; L. lat. 80-93. 6. *M. engystoma*, sp. n.
2. D. 30; museau court, arrondi; tête moins de 2 fois plus longue que haute.
- A. 40, commençant un peu en avant de la dorsale et un peu plus près de la tête que de la caudale 7. *M. Masuianus*, sp. n.
- A. 47, commençant fort en avant de la dorsale et à distance presque égale du bout du museau et de la caudale 8. *M. sirenoïdes*, sp. n.
- II. Pédoncule caudal pas plus long que haut, sa longueur 1.6 à 1.5 celle de la tête; 12-16 dents à chaque mâchoire.
- D. 29; A. 48; L. lat. 80; hauteur du corps 6 fois dans la longueur totale 9. *M. lineolatus*, sp. n.
- D. 34-37; A. 50-59; L. lat. 100-105; hauteur du corps 5 1/2 à 6 1/2 fois dans la longueur totale. 10. *M. Mariae*, Schilth.
- D. 45; A. 70; L. lat. 102; hauteur du corps un peu plus de 6 fois dans la longueur totale. 11. *M. microstoma*, sp. n.
- D. 43; A. 63; L. lat. 95; hauteur du corps 8 1/2 fois dans la longueur totale 12. *M. attenuatus*, sp. n.

MORMYROPS ENGYSTOMA.

Pl. I, fig. 1.

La hauteur du corps est comprise 7 à 7 1/2 fois dans la longueur totale, la longueur de la tête 4 1/2 à 5 fois. La tête est près de deux fois plus longue que haute, à profil supérieur droit et déclive; le museau est arrondi, dépassant un peu la bouche, dont la largeur égale à peine les 2/3 de la longueur du museau; les dents sont échanerées, au nombre de 12 à chaque mâchoire; l'œil est très petit, situé dans le tiers antérieur de la tête, son diamètre est compris 3 fois dans la longueur du museau, 2 1/2 à 3 fois dans la largeur de l'espace interoculaire. La nageoire dorsale comprend 19 ou 20 rayons; elle mesure la moitié de la longueur de l'anale et commence à distance du bout du museau double de la distance de la racine de la nageoire caudale. La nageoire anale comprend 35 à 37 rayons, commence

bien en avant de la dorsale, le 9^{me} rayon anal correspondant au premier de la dorsale; elle est située à distance égale de la tête et de la racine de la nageoire caudale. La nageoire pectorale est arrondie et mesure les $\frac{3}{5}$ de la longueur de la tête, la ventrale en mesurant les $\frac{2}{5}$. La nageoire caudale est assez petite, écailleuse à la base, à lobes arrondis. Le pédicule caudal est 2 à 2 $\frac{1}{2}$ fois plus long que haut et mesure la moitié ou les $\frac{3}{5}$ de la longueur de la tête. Les écailles sont au nombre de 80-93 le long de la ligne latérale, 12-13/20-22 en ligne transversale sur le corps, 18-19 entre la nageoire dorsale et l'anale, 16 autour du pédicule caudal.

La coloration, chez les spécimens conservés, est brun pâle, pointillé de noirâtre.

Longueur totale : 145 millimètres.

Trois spécimens provenant de Matadi, Bas-Congo.

MORMYROPS MASUIANUS.

Pl. II, fig. 1.

La hauteur du corps est comprise 6 fois dans la longueur totale, la longueur de la tête 4 $\frac{2}{3}$ fois. La tête est 1 $\frac{2}{3}$ fois plus longue que haute, à profil supérieur droit et déclive; le museau est arrondi, dépassant un peu la bouche, dont la largeur excède un peu la longueur du museau; les dents sont tronquées, au nombre de 12 à la mâchoire supérieure, de 14 à l'inférieure; l'œil est très petit, situé dans le tiers antérieur de la tête, son diamètre compris 3 fois dans la longueur du museau et dans la largeur de l'espace interorbitaire. La nageoire dorsale, à 30 rayons, mesure les $\frac{4}{5}$ de l'anale; son premier rayon est 1 $\frac{2}{3}$ fois plus éloigné du bout du museau que de la racine de la nageoire caudale. L'anale, à 40 rayons, commence un peu en avant de la dorsale, son 7^{me} rayon correspondant au premier de celle-ci, et un peu plus près de la tête que de la racine de la caudale. La pectorale, arrondie, mesure la moitié de la longueur de la tête, la ventrale seulement le tiers. La caudale est assez petite, couverte d'écailles, à lobes arrondis. Le pédicule caudal est 2 $\frac{1}{2}$ fois plus long que haut et mesure la moitié de la longueur de la tête. 93 écailles le long de la ligne latérale, 14/20 en série transversale sur le corps, 21 entre la nageoire dorsale et l'anale, 18 autour du pédicule caudal. Brun pâle.

Cette espèce, que je suis heureux de pouvoir dédier à M. le lieutenant Th. Masui, est représentée par un spécimen unique, long de 41 centimètres, provenant d'Upoto, Haut-Congo.

MORMYROPS SIRENOIDES.

Pl. I, fig. 2.

La hauteur du corps est comprise 7 fois dans la longueur totale, la longueur de la tête 6 fois. La tête est 1 $\frac{1}{2}$ fois plus longue que haute, à profil supérieur droit et déclive; le museau est arrondi et dépasse un peu la bouche, dont la largeur

excède un peu la longueur du museau; les dents sont tronquées, au nombre de 12 à chaque mâchoire; l'œil est très petit, situé dans le tiers antérieur de la tête, son diamètre est compris 3 fois dans la longueur du museau, 4 fois dans la largeur de l'espace interorbitaire. La nageoire dorsale, à 30 rayons, mesure les $\frac{2}{3}$ de l'anale; la distance qui sépare son premier rayon du bout du museau égale $1\frac{1}{2}$ fois celle qui le sépare de la racine de la caudale. L'anale, à 47 rayons, commence bien en avant de la dorsale, dont le premier rayon correspond au 14^me de l'anale, et à distance presque égale du bout du museau et de la racine de la caudale. La pectorale, arrondie, mesure un peu plus de la moitié de la longueur de la tête, la ventrale seulement le tiers. La caudale est petite, convertie d'écaillés, à lobes arrondis. Le pédicule caudal est $2\frac{1}{2}$ fois plus long que haut et mesure la moitié de la longueur de la tête. 90 écaillés le long de la ligne latérale, 12/19 en série transversale sur le corps, 20 entre la nageoire dorsale et l'anale, 18 autour du pédicule caudal. Brun foncé, un peu plus clair en dessous.

Le spécimen unique, mesurant 63 centimètres, provient de Nouvelle-Anvers, Haut-Congo.

MORMYROPS LINEOLATUS.

Pl. II, fig. 2.

La hauteur du corps est comprise 6 fois dans la longueur totale, la longueur de la tête 5 fois. La tête est $1\frac{3}{4}$ fois plus longue que haute, à profil supérieur un peu concave; le museau est arrondi; la bouche est terminale, sa largeur égale la longueur du museau; les dents sont tronquées, au nombre de 16 à chaque mâchoire; l'œil est très petit, situé dans le tiers antérieur de la tête, son diamètre compris 3 fois dans la longueur du museau, $2\frac{1}{2}$ fois dans la largeur de l'espace interorbitaire. La dorsale, à 29 rayons, est beaucoup plus haute en avant qu'en arrière; sa longueur fait les $\frac{3}{5}$ de celle de l'anale; la distance de son premier rayon du bout du museau égale $1\frac{2}{3}$ fois sa distance de la racine de la caudale. L'anale, à 48 rayons, commence bien en avant de la dorsale, dont le premier rayon répond au 11^me de l'anale, et un peu plus près de la tête que de la racine de la caudale. La pectorale est arrondie et mesure la moitié de la longueur de la tête; la ventrale n'en mesure que le tiers. La caudale est petite, convertie d'écaillés, à lobes courts et arrondis. Le pédicule caudal n'est pas plus long que haut et mesure seulement $\frac{1}{5}$ de la longueur de la tête. 80 écaillés le long de la ligne latérale, 16/20 en série transversale sur le corps, 23 entre la nageoire dorsale et l'anale, 16 autour du pédicule caudal.

Ce poisson, tel qu'il est conservé, est d'un brun pâle, les côtés du corps ornés de lignes longitudinales plus foncées suivant les séries d'écaillés.

Longueur totale : 40 centimètres.

Un seul spécimen d'Upoto.

MORMYROPS MICROSTOMA.

Pl. I, fig. 3.

La hauteur du corps est comprise $6 \frac{1}{3}$ fois dans la longueur totale, la longueur de la tête $4 \frac{2}{3}$ fois. La tête est deux fois plus longue que haute, à profil supérieur droit; le museau est arrondi, dépassant la bouche, dont la largeur égale les $\frac{2}{3}$ de la longueur du museau; les dents sont tronquées, au nombre de 14 à chaque mâchoire; l'œil, de grandeur moyenne, mesure les $\frac{2}{3}$ de la longueur du museau, la moitié de la largeur de l'espace interorbitaire. La dorsale, à 45 rayons, mesure à peu près les $\frac{3}{4}$ de la longueur de l'anale et commence presque deux fois plus loin du bout du museau que de la racine de la caudale. L'anale, à 70 rayons, commence bien en avant de la dorsale, le 17^{me} rayon tombant sous le premier de celle-ci, et plus près de la tête que de la racine de la caudale. La pectorale, arrondie, mesure la moitié de la longueur de la tête, la ventrale le tiers. La caudale est très petite, écaillée à la base, à lobes courts et arrondis. Le pédicule caudal est à peine aussi long que haut, et mesure le sixième de la longueur de la tête. 102 écailles le long de la ligne latérale, 12/15 en série transversale sur le corps, 16 entre la nageoire dorsale et l'anale, 14 autour du pédicule caudal.

Le spécimen unique, d'un brun noirâtre, mesure 165 millimètres. Il provient de Nouvelle-Anvers.

MORMYROPS ATTENUATUS.

Pl. I, fig. 4.

La hauteur du corps est comprise $8 \frac{1}{2}$ fois dans la longueur totale, la longueur de la tête $6 \frac{1}{2}$ fois. La tête est près de deux fois plus longue que haute, à profil supérieur droit et déclive; le museau est arrondi et dépasse un peu la bouche, dont la largeur égale les $\frac{2}{3}$ de la longueur du museau; les dents sont tronquées, au nombre de 12 à la mâchoire supérieure, de 14 à l'inférieure; l'œil est petit, situé dans le tiers antérieur de la tête, son diamètre $2 \frac{1}{2}$ fois dans la longueur du museau ou dans la largeur de l'espace interorbitaire. Dorsale, à 43 rayons, mesurant les $\frac{3}{4}$ de la longueur de l'anale, commençant un peu plus près de la racine de la caudale que de la tête. Anale à 63 rayons, commençant bien en avant de la dorsale, son 14^{me} rayon tombant sous le premier de celle-ci, et à distance égale du bout du museau et de la racine de la caudale. La pectorale, arrondie, mesure un peu plus de la moitié de la longueur de la tête, la ventrale près des $\frac{2}{5}$. La caudale est très petite, écaillée à la base, à lobes courts et arrondis. Le pédicule caudal est à peine aussi long que haut et ne mesure que le sixième de la longueur de la tête. 95 écailles le long de la ligne latérale, 12/17 en série transversale sur le corps, 18 entre la nageoire dorsale et l'anale, 16 autour du pédicule caudal.

Le spécimen unique, provenant d'Upoto, paraît branchâtre, finement ponctué de brun foncé. Sa longueur totale est de 41 centimètres.

MARCUSENIUS, Gill.

Dans l'état actuel de nos connaissances on peut distinguer 13 espèces de ce genre, dont 3 sont nouvelles.

En voici les caractères principaux :

- I. Origine de la nageoire anale en avant de la dorsale.
- A. Pédicule caudal 4 à 5 fois plus long que haut.
- D. 22-24; A. 30-31; L. lat. 62; 12 séries d'écailles autour du pédicule caudal. 1. *M. Marchii*, Sauv.
- B. Pédicule caudal 2 à 3 fois plus long que haut, entouré de 12 séries d'écailles.
- D. 20; A. 25-26; L. lat. 67 2. *M. sphaecodes*, Sauv.
- D. 15-18; A. 25-30; L. lat. 58-64 3. *M. brachyhistius*, Gill.
- D. 18; A. 22; L. lat. 55 4. *M. Kingsleyae*, Gthr.
- D. 20-21; A. 27-28; L. lat. 46-50; pédicule caudal 3 fois plus long que haut 5. *M. adspersus*, Gthr.
- D. 20; A. 28; L. lat. 48; pédicule caudal 2 fois plus long que haut. 6. *M. Lhuysii*, Sldr.
- C. Pédicule caudal 1 1/2 fois plus long que haut, sa longueur la moitié de la longueur de la tête.
- D. 18; A. 23; L. lat. 70; environ 20 écailles autour du pédicule caudal. 7. *M. pauciradiatus*, Sldr.
- II. Origine de la nageoire dorsale en avant de l'anale.
- A. Pédicule caudal 4 fois plus long que haut.
- D. 35; A. 30; L. lat. 55; 16 écailles entourent le pédicule caudal 8. *M. plagiotoma*, sp. n.
- B. Pédicule caudal 2 à 3 fois plus long que haut.
- D. 38-40; A. 25-27; L. lat. 61-68; 12 écailles entourent le pédicule caudal, qui est 3 fois plus long que haut. 9. *M. Wilcothi*, sp. n.
- D. 30-36; A. 23-27; L. lat. 65-70; 14 écailles entourent le pédicule caudal, qui est 2 fois plus long que haut 10. *M. discorhynchus*, Ptrs.
- D. 35-36; A. 26; L. lat. 55-60; 12 écailles entourent le pédicule caudal, qui est 2 1/2 fois plus long que haut. 11. *M. Petherici*, sp. n. (Nl).
- D. 33; A. 23; L. lat. 60; 12 écailles entourent le pédicule caudal, qui est 3 fois plus long que haut. 12. *M. psittacus*, Blgr.
- D. 17-22; A. 20-24; L. lat. 53-60; 16 écailles entourent le pédicule caudal. 13. *M. Isidori*, C. et V.

MARCUSENIUS PLAGIOTOMA.

Pl. III, fig. 1.

La hauteur du corps est comprise 3 fois dans la longueur totale, la longueur de la tête 5 fois. La tête est aussi longue que haute, à profil supérieur légèrement concave; le museau mesure 1/5 de la longueur de la tête; la bouche est située au-dessous du bord antérieur de l'œil, sa largeur est comprise 5 fois dans la longueur de la tête; les dents sont très petites, faiblement échancrées, au nombre de 9 à la mâchoire supérieure, de 10 à l'inférieure; les narines sont percées au niveau du bord inférieur de l'œil, la postérieure très rapprochée de celui-ci; la longueur de l'œil, qui est médiocrement grand, égale celle du museau et les 2/3 de la largeur interoculaire. La nageoire dorsale contient 35 rayons; sa longueur égale sa distance de la tête. L'anale, à 30 rayons, naît sous le 11^{me} rayon de la dorsale, à distance égale de la racine de la ventrale et de celle de la caudale. La nageoire pectorale est pointue, aussi longue que la tête, 1 2/3 fois plus longue que

la ventrale, et atteint au delà de la base de celle-ci. Le pédicule caudal est 4 fois plus long que haut, et mesure les $\frac{3}{4}$ de longueur de la tête. Il y a 55 écailles le long de la ligne latérale, 15/22 en série transversale sur le corps, 12/15 entre la nageoire dorsale et l'anale, 16 autour du pédicule caudal.

La coloration, après séjour dans la liqueur conservatrice, est uniformément brunâtre.

Longueur totale : 17 centimètres.

Trois spécimens de Matadi.

MARCUSENIUS WILVERTHI.

Pl. IV, fig. 1.

La hauteur du corps est comprise 2 $\frac{1}{2}$ à 3 fois dans la longueur totale, la longueur de la tête 4 $\frac{3}{4}$ à 5 fois; le dos est gibbeux et caréné, à profil convexe en avant de la nageoire dorsale et concave à la nuque. La tête est aussi longue que haute, à profil supérieur convexe, à profil inférieur concave; le museau est court, mesurant $\frac{1}{4}$ à $\frac{1}{3}$ de la longueur de la tête; la bouche est terminale ou subinférieure, bien au-dessous du niveau de l'œil; sa largeur est comprise 3 ou 4 fois dans la longueur de la tête; le menton porte un fort renflement globuleux; les dents sont extrêmement petites, presque cachées dans la muqueuse, tronquées ou faiblement échancrées, au nombre de 3 à la mâchoire supérieure et de 6 à l'inférieure; les narines sont situées dans la seconde moitié du museau, la postérieure un peu plus bas que l'antérieure, au niveau du centre de l'œil; celui-ci est de grandeur moyenne, mesurant les $\frac{2}{3}$ ou les $\frac{3}{4}$ de la longueur du museau ou de la largeur interorbitaire. La longueur de la nageoire dorsale, formée de 38 à 40 rayons, égale 1 $\frac{2}{3}$ à 1 $\frac{3}{4}$ fois celle de l'anale, ou la distance qui la sépare de la tête. La nageoire anale, à 25 à 27 rayons, commence sous le 12^{me} ou 14^{me} rayon de la dorsale, un peu plus près de la racine de la ventrale que de celle de la caudale. La nageoire pectorale est pointue, un peu plus courte que la tête, 1 $\frac{1}{2}$ à 1 $\frac{2}{3}$ fois la longueur de la ventrale, s'étendant au delà de la base de celle-ci. La nageoire caudale est aux $\frac{2}{3}$ écaillée et ses lobes sont pointus. Le pédicule caudal est 3 fois plus long que haut, sa longueur égale les $\frac{4}{5}$ de celle de la tête. 61-68 écailles sur la ligne latérale, 20-21/20-21 en série transversale sur le corps, 12-14/13-14 entre la nageoire dorsale et l'anale, 12 autour du pédicule caudal.

Ce poisson, qui paraît avoir été d'une couleur jaunâtre uniforme, atteint une longueur totale de 26 centimètres.

Plusieurs exemplaires, recueillis à Matadi et à Upoto, ont été rapportés par M. le lieutenant Wilverth, auquel je me plais à dédier cette espèce en témoignage du succès de sa mission.

STOMATORHINUS, g. n.

Ce genre est établi pour le *Momyrus Walkeri*, Gthr., de l'Ogowe, et l'espèce suivante, qui se distinguent des *Marcusenius* par la position des narines, les deux orifices de chaque côté étant superposés et l'inférieur très rapproché de la bouche.

STOMATORHINUS MICROPS.

Pl. IV, fig. 2.

Corps subcylindrique, sa hauteur 4 à 4 1/2 fois dans la longueur totale, la longueur de la tête y étant comprise 4 fois. La tête est d'un quart ou d'un tiers plus longue que haute; le museau est arrondi et entre pour 1/4 ou 2/7 dans la longueur de la tête; la bouche est petite, située en dessous, mais en avant des yeux, sa largeur comprise 5 ou 6 fois dans la longueur de la tête; les dents sont petites, bicuspidées, au nombre de 7 à la mâchoire supérieure, de 8 à l'inférieure; l'œil est extrêmement petit, et presque caché sous la peau. La nageoire dorsale comprend 18 à 20 rayons, sa longueur est à peu près la moitié de la distance qui la sépare de la tête. La nageoire anale comprend 20 à 22 rayons, elle est plus rapprochée de la caudale que de la ventrale. La nageoire pectorale est obtusément pointue et mesure les 2/3 de la longueur de la tête, 1 2/3 fois la longueur de la ventrale, au delà de la base de laquelle elle s'étend un peu. Les lobes de la nageoire caudale sont arrondis. Le pédicule caudal est 2 fois aussi long que haut et mesure la moitié de la longueur de la tête. 48-50 écailles le long de la ligne latérale, 7-8/14-15 en série transversale sur le corps, 8/9-10 entre la nageoire dorsale et l'anale, 16 autour du pédicule caudal.

Petite espèce incolore mesurant 9 centimètres.

Plusieurs exemplaires de Boma et de Matadi, Bas-Congo, et de la région des Cataractes (Manyanga).

Cette espèce se distingue de *S. Walkeri* par l'œil plus petit, le pédicule caudal plus court et le nombre moindre de rayons à la nageoire anale.

MYOMYRUS, g. n.

Ce genre est bien caractérisé par sa dentition : 5 ou 6 petites dents coniques à la mâchoire supérieure, 6 dents comprimées à la mâchoire inférieure, la paire médiane grande et en forme d'incisives. Les narines sont très rapprochées l'une de l'autre et éloignées de l'œil. Le corps est court et la nageoire dorsale est beaucoup plus longue que l'anale.

Espèce unique.

MYOMYRUS MACRODON.

Pl. VII, fig. 1.

La hauteur du corps égale la longueur de la tête et est comprise $4 \frac{1}{3}$ à $4 \frac{2}{3}$ fois dans la longueur totale. La tête est $\frac{1}{5}$ ou $\frac{1}{4}$ plus longue que haute; son profil supérieur est légèrement concave; le museau est court, dépassant beaucoup la bouche, mesurant les $\frac{2}{7}$ de la longueur de la tête; la bouche est petite, située en dessous mais antérieure à l'œil, sa largeur comprise 6 fois dans la longueur de la tête; les narines sont situées au dessous du niveau de l'œil, plus rapprochées du bout du museau que de celui-ci, qui est très petit, mesurant le $\frac{1}{4}$ de l'espace interorbitaire. 41 ou 42 rayons de la dorsale, dont la longueur excède légèrement la distance qui la sépare du bout du museau. 30 rayons à l'anale, le premier correspondant au 13^{me} de la dorsale et un peu plus rapproché de la caudale que de la ventrale. La nageoire pectorale, obtusément pointue, égale les $\frac{2}{3}$ de la longueur de la tête et $1 \frac{1}{3}$ fois celle de la ventrale, dont elle atteint la racine. La nageoire caudale, couverte d'écaillés, a les lobes arrondis. Le pédicule caudal est 3 fois plus long que haut et égale les $\frac{3}{5}$ de la longueur de la tête. 88-90 écailles le long de la ligne latérale, 19-20/24-25 en ligne transversale sur le corps, 11/15 entre la nageoire dorsale et l'anale, 20 autour du pédicule caudal.

La coloration, chez les spécimens conservés, est d'un brun pâle en dessus, blanchâtre en dessous.

Longueur totale : 24 centimètres.

Deux exemplaires de Matadi.

GNATHONEMUS, Gill.

14 espèces de ce genre sont connues, dont 7 du Congo. Il y a lieu d'en ajouter 5 nouvelles, non des moins remarquables. Voici d'ailleurs un tableau synoptique de toutes les espèces.

I. Museau plus court que la région postoculaire de la tête.

A. Nageoire anale commençant plus ou moins en avant de la dorsale.

1. D. 18-25.

a. Dents échancrées.

- | | |
|---|----------------------------------|
| D. 18-20; A. 26-28; pas d'appendice au menton; L. lat. 51-56; 12 écailles entourent le pédicule caudal | 1. <i>G. niger</i> , Gthr. |
| D. 22; A. 28; un long appendice pointu au menton; L. lat. 58 | 2. <i>G. longibarbis</i> , Hilg. |
| D. 20-25; A. 25-29; un renflement globuleux au menton; L. lat. 43-49; 8 écailles entourent le pédicule caudal | 3. <i>G. Moorti</i> , Gthr. |
| D. 23; A. 34; un renflement globuleux au menton; L. lat. 58; 12 écailles entourent le pédicule caudal. | 4. <i>G. Bentleyi</i> , Bigr. |

b. Dents coniques.

- | | |
|--|-------------------------------------|
| D. 23-24; A. 28-32; un renflement globuleux au menton; L. lat. 56-62; 14-16 écailles entourent le pédicule caudal. | 5. <i>G. macrolepidotus</i> , Ptrs. |
|--|-------------------------------------|

2. D. 26-33.

a. Dents coniques; un renflement globuleux au menton.

- D. 26-28; A. 32-35; L. lat. 70-86; 16 écailles entourent le pédicule caudal. 6. *G. cyprinoïdes*, L.
 D. 26-28; A. 31-36; L. lat. 66-72; 12 écailles entourent le pédicule caudal. 7. *G. scenegalensis*, Sldr.
 D. 28-31; A. 37-40; L. lat. 70-80; 12 écailles entourent le pédicule caudal. 8. *G. Stanleyanus*, Blgr.

b. Dents échancrées.

- D. 29-33; A. 36; un renflement globuleux au menton; L. lat. 84-85; 12 écailles entourent le pédicule caudal. 9. *G. mento*, Blgr.
 D. 29-30; A. 36-38; un appendice arrondi au menton, mesurant le diamètre de l'œil; L. lat. 78-80; 12 écailles entourent le pédicule caudal. 10. *G. Monteiroi*, Gthr.
 D. 27-29; A. 34-38; un long appendice conique au menton, un peu plus long que le museau; L. lat. 63-70; 8 écailles entourent le pédicule caudal. 11. *G. Petersii*, Gthr.

B. Nageoire dorsale commençant un peu en avant de l'anale.

- D. 28; A. 30; un renflement globuleux au menton; L. lat. 55; 12 écailles entourent le pédicule caudal. 12. *G. Ussheri*, Gthr.
 D. 35; A. 31; un court appendice conique au menton; L. lat. 80; 8 écailles entourent le pédicule caudal. 13. *G. Gresshoffs*, Schilth.

H. Museau beaucoup plus long que la région postoculaire de la tête, tubiforme; un appendice ou barbillon au menton.

A. 12 écailles entourent le pédicule caudal.

- D. 26-30; A. 30-33; longueur du museau 4 à 5 fois son moindre diamètre vertical; appendice du menton environ aussi long que l'œil. 14. *G. tamandua*, Gthr.
 D. 34; A. 35; longueur du museau 3 fois son moindre diamètre vertical; appendice du menton mesurant les 3/4 de la longueur du museau . 15. *G. mirus*, sp. n.
 D. 33; A. 34-36; museau dirigé en bas, sa longueur 3 à 4 fois son moindre diamètre vertical; appendice du menton environ aussi long que l'œil 16. *G. elephas*, sp. n.

B. 16-18 écailles entourent le pédicule caudal; appendice du menton court.

- D. 28-31; A. 31-35; museau fortement courbé, sa longueur 5 1/2 à 7 fois son moindre diamètre. 17. *G. rhyuchophorus*, sp. n.
 D. 32; A. 36; museau fortement courbé, sa longueur 12 fois son moindre diamètre 18. *G. curcivostriis*, sp. n.
 D. 34; A. 36; museau à peine courbé, sa longueur 20 fois son moindre diamètre 19. *G. munenius*, sp. n.

GNATHONEMUS MIRUS.

Pl. III, fig. 2.

La hauteur du corps est comprise 3 1/2 fois dans la longueur totale, la longueur de la tête 4 fois. Le profil supérieur de la tête descend en forte courbe; le museau est très prolongé en tube fortement comprimé et courbé, sa longueur est le double de celle de la région postoculaire de la tête et le triple de sa moindre hauteur, qui est le double du diamètre de l'œil; ce dernier est compris une fois et demie dans la largeur de la région interorbitaire; le menton porte un long appendice comprimé, atténué, mesurant presque les trois quarts de la longueur du museau; la bouche, très petite, n'a qu'un petit nombre de dents minuscules et coniques : 3 à la mâchoire supérieure, 4 à l'inférieure. La nageoire dorsale est composée de 34 rayons, le premier tombant au-dessus du 4^{me} de l'anale; la longueur de sa base est comprise une fois et demie dans la distance qui la sépare de la tête. La nageoire anale, composée de 35 rayons, est située à distance égale des

nageoires ventrales et de la caudale. La nageoire pectorale est pointue, mesure les $2/3$ environ de la longueur de la tête, le double de la longueur de la ventrale et s'étend au delà de la base de celle-ci. La nageoire caudale est en grande partie couverte de petites écailles et les lobes en sont pointus. Le pédicule caudal est 3 fois plus long que haut et mesure les $2/3$ de la longueur de la tête. 78 écailles le long de la ligne latérale, 17/25 en série transversale sur le corps, 20/18 entre la nageoire dorsale et l'anale, 12 autour du pédicule caudal. Uniformément brunâtre.

Le spécimen unique, d'Upoto, mesure 32 centimètres de longueur totale.

GNATHONEMUS ELEPHAS.

Pl. V, fig. 1.

La hauteur du corps est comprise $3 \frac{2}{3}$ à $3 \frac{3}{4}$ fois dans la longueur totale, la longueur de la tête 4 à $4 \frac{1}{4}$ fois. Le profil supérieur de la tête descend en très forte courbe; le museau est très prolongé en tube, fortement comprimé, dirigé en bas, ce qui rappelle la trompe d'éléphant et justifie le nom choisi pour désigner cette espèce nouvelle; la longueur du museau est près du double de celle de la région postoculaire de la tête et 3 ou 4 fois son moindre diamètre (perpendiculaire à l'axe), ce dernier égalant une fois et demie le diamètre de l'œil; la largeur de la région interorbitaire égale une fois et demie le diamètre de l'œil; un court appendice charnu, très obtus, sous la mâchoire inférieure, cet appendice n'étant guère plus long que le diamètre de l'œil; la bouche est très petite, trois dents minuscules et coniques à la mâchoire supérieure, quatre à l'inférieure. La nageoire dorsale, à 33 rayons, commence au-dessus du 5^{me} rayon de l'anale et sa longueur dépasse d'un tiers ou de $2/5$ la distance qui la sépare de la tête. L'anale, à 34-36 rayons, est à distance égale de la ventrale et de la caudale. La nageoire pectorale est pointue, à peine plus courte que la tête, deux fois plus longue que la ventrale et s'étend au delà de la base de celle-ci. La nageoire caudale est en grande partie couverte de petites écailles et les lobes en sont pointus. Le pédicule caudal est 3 fois plus long que haut et aussi long que la tête ou un peu plus court. 80 écailles le long de la ligne latérale, 15/23 en série transversale sur le corps, 16-18/15-16 entre la nageoire dorsale et l'anale, 12 autour du pédicule caudal. Uniformément brunâtre.

Longueur totale : 40 centimètres.

Deux spécimens d'Upoto. Nom indigène : *Anke*.

GNATHONEMUS RHYNCHOPHORUS.

Pl. V, fig. 2.

La hauteur du corps égale la longueur de la tête et est comprise $3 \frac{4}{5}$ à 4 fois dans la longueur totale. Le profil supérieur de la tête descend en forte courbe; le museau est très prolongé en tube, fortement comprimé, courbé, sa longueur 2 ou

2 1/3 fois plus grande que la longueur de la région postoculaire de la tête, 5 1/2 à 7 fois son moindre diamètre perpendiculaire à l'axe, ce dernier presque égal au diamètre de l'œil; la largeur de la région interorbitaire égale une fois et demie le diamètre de l'œil; un appendice comprimé, à peu près aussi long que l'œil, sous la mâchoire inférieure; la bouche est très petite; cinq dents minuscules et coniques à la mâchoire supérieure, quatre à l'inférieure. La nageoire dorsale, à 28-31 rayons, commence au-dessus du 6^{me} ou 7^{me} rayon de l'anale et sa longueur dépasse de moitié ou de 3/4 la distance qui la sépare de la tête. L'anale, à 31-35 rayons, est à peu près à distance égale de la ventrale et de la caudale. La nageoire pectorale est obtusément pointue, de moitié plus courte que la tête et s'étend au delà de la racine de la ventrale. La nageoire caudale est en grande partie couverte de petites écailles et les lobes en sont pointus. Le pédicule caudal est 3 à 3 1/2 fois plus long que haut et mesure la moitié ou les 2/3 de la longueur de la tête, 75 à 85 écailles le long de la ligne latérale, 18-21/31-32 en série transversale sur le corps, 20-23/20-23 entre la nageoire dorsale et l'anale, 18 autour du pédicule caudal.

La couleur, chez les individus conservés, est d'un brun pâle, avec une bande foncée très indistincte s'étendant en travers entre la nageoire dorsale et l'anale, système de coloration que l'on retrouve chez *G. tamandua*, Gthr., espèce voisine qui se distingue de la présente par le museau plus court et les écailles plus grandes et par suite moins nombreuses en travers du corps et autour du pédicule caudal.

Quatre spécimens d'Upoto. Le plus grand mesure 38 centimètres.

GNATHONEMUS CURVIROSTRIS.

Pl. VI, fig. 1.

La hauteur du corps est comprise 4 2/3 fois dans la longueur totale, la longueur de la tête 3 1/2 fois. Le profil supérieur de la tête descend en forte courbe; le museau est très prolongé en tube fortement comprimé et courbé, sa longueur égale 3 1/2 fois la longueur de la région postoculaire de la tête et 12 fois son moindre diamètre (perpendiculaire à l'axe), ce dernier excédant un peu le diamètre de l'œil; la largeur de la région interorbitaire est presque le double du diamètre de l'œil; l'appendice charnu du menton est comprimé, sa longueur égale une fois et demie le diamètre de l'œil; la bouche est très petite; les dents, minuscules et coniques, sont au nombre de 3 à la mâchoire supérieure, de 4 à l'inférieure. La nageoire dorsale, à 32 rayons, commence au-dessus du 10^{me} rayon de l'anale et sa longueur dépasse de moitié la distance qui la sépare de la tête. L'anale, à 36 rayons, est située à distance égale de la ventrale et de la caudale. La nageoire pectorale est pointue, de moitié plus courte que la tête, et s'étend au delà de la base de la ventrale, qui ne mesure que le quart de la longueur de la tête. La nageoire caudale est en grande partie couverte de petites écailles et les lobes en sont pointus. Le pédicule caudal est 4 fois plus long que haut et mesure plus de la moitié de la

tête, 90 écailles le long de la ligne latérale, 18/22 en série transversale sur le corps, 18/17 entre la nageoire dorsale et l'anale, 16 autour du pédicule caudal.

Le spécimen unique, de Matadi, long de 37 centimètres, est brunâtre en dessus, blanchâtre en dessous.

GNATHONEMUS NUMENIUS.

Pl. VI, fig. 2.

La hauteur du corps est comprise $4 \frac{2}{3}$ à 5 fois dans la longueur totale, la longueur de la tête $2 \frac{2}{5}$ à $2 \frac{1}{2}$ fois. Le profil supérieur de la tête est convexe; le museau est prolongé en un tube extrêmement long, comprimé, faiblement courbé, rappelant par sa forme le bec du Courlis (*Numenius*); sa longueur est 5 à $5 \frac{1}{2}$ fois plus grande que celle de la région postoculaire de la tête et 20 fois son moindre diamètre vertical, qui égale le diamètre de l'œil; la largeur de la région interoculaire égale une fois et demie le diamètre de l'œil; un appendice cutané, comprimé à la mâchoire inférieure, presque aussi long que l'œil; la bouche est très petite; les dents, très petites et coniques, sont au nombre de 7 à la mâchoire supérieure, de 4 ou de 6 à l'inférieure. La nageoire dorsale, à 32 rayons, commence au-dessus du 8^{me} ou du 9^{me} rayon de l'anale et sa longueur est comprise une fois et $\frac{3}{4}$ dans la distance qui la sépare de la tête. L'anale, à 36 rayons, est à distance égale de la ventrale et de la caudale. La nageoire pectorale est pointue, mesure le tiers de la longueur de la tête, près du double de la longueur de la ventrale, et atteint presque l'extrémité de celle-ci. La nageoire caudale est en grande partie couverte de petites écailles et les lobes en sont obtusément pointus. Le pédicule caudal est 3 fois plus long que haut et sa longueur est comprise un peu moins de 3 fois dans celle de la tête. 79-81 écailles le long de la ligne latérale, 18/24-25 en série transversale sur le corps, 19/17-18 entre la nageoire dorsale et l'anale, 16 autour du pédicule caudal. Brunâtre en dessus, blanchâtre en dessous.

Longueur totale : 61 centimètres.

Deux spécimens d'Upoto. Nom indigène : *Mondungu*.

MORMYRUS, Linné.

Le genre Mormyre proprement dit embrasse 10 espèces connues, dont 2 ont été rencontrées dans le Congo. Il y a lieu, après étude de la collection Wilverth, d'en ajouter 3 nouvelles, dont la place est indiquée dans le tableau suivant :

I. Museau ne mesurant pas plus du tiers de la longueur de la tête.

A. Nageoire dorsale commençant en avant de la base des ventrales; nageoire pectorale arrondie.

D. 70; A. 18; pédicule caudal 2 fois plus long que haut, mesurant,

ainsi que la pectorale, la moitié de la longueur de la tête . . . 1. *M. Hasselquistii*, Geoffr.

- D. 62-66; A. 18-20; pédicule caudal 2 fois plus long que haut, mesurant près de la moitié de la longueur de la tête; pectorale mesurant les 2/3 de la longueur de la tête 2. *M. Auchietæ*, Guimaraes.
- B. Dorsale commençant au-dessus de la base des ventrales; pectorale pointue, mesurant au moins les 3/4 de la longueur de la tête; pédicule caudal 2 1/2 fois plus long que haut, mesurant les 3/4 ou les 4/5 de la longueur de la tête.
- D. 65; A. 21; oeil presque aussi long que le museau 3. *M. macrophthalmus*, Gthr.
- D. 53; A. 23; museau 2 fois plus long que l'œil 4. *M. oris*, sp. n.
- II. Museau mesurant au moins les 2/5 de la longueur de la tête.
- A. Dorsale commençant au-dessus ou en avant de la base des ventrales.
1. Pédicule caudal 1 3/4 à 2 1/2 fois plus long que haut, mesurant au moins la moitié de la longueur de la tête.
- a. D. 80-87; A. 17-20.
- α. Pectorale pointue, mesurant plus de la moitié de la longueur de la tête.
- Longueur de la tête non supérieure à la hauteur du corps; profil supérieur de la tête droit ou faiblement courbé; 26-30 écailles entourent le pédicule caudal, qui est 2 fois plus long que haut et mesure la moitié de la longueur de la tête 5. *M. caschive*, Hasselq.
- Longueur de la tête supérieure à la hauteur du corps; profil supérieur du museau légèrement concave 6. *M. niloticus*, Bl. Schm.
- Longueur de la tête non supérieure à la hauteur du corps; profil supérieur de la tête droit; pédicule caudal plus de 2 fois plus long que haut. 7. *M. Jabelini*, C. et V.
- β. Pectorale arrondie, mesurant la moitié de la longueur de la tête; profil de la tête droit 8. *M. rone*, C. et V.
- b. D. 58-78.
- D. 71-78, 5 à 5 1/2 fois plus longue que l'anale; A. 18-20; pectorale pointue, mesurant les 3/5 ou les 2/3 de la longueur de la tête; 22-26 écailles entourent le pédicule caudal 9. *M. longirostris*, Ptrs.
- D. 58-66, 4 à 4 1/2 fois plus longue que l'anale; A. 18-21; pectorale pointue, mesurant les 2/3 ou les 3/4 de la longueur de la tête; 26-28 écailles entourent le pédicule caudal 10. *M. kammine*, Forsk.
- D. 62, 3 fois plus longue que l'anale; A. 23; pectorale arrondie, mesurant à peine la moitié de la longueur de la tête; 12 écailles entourent le pédicule caudal 11. *M. caballus*, sp. n.
2. Pédicule caudal 1 1/2 fois plus long que haut, mesurant le tiers de la longueur de la tête.
- D. 75, 5 fois plus longue que l'anale; A. 19; pectorale pointue, mesurant près de la moitié de la longueur de la tête; 18 écailles entourent le pédicule caudal 12. *M. proboscirostris*, sp. n.
- B. Dorsale commençant en arrière des ventrales; A. 20. 13. *M. tenuirostris*, Ptrs.

MORMYRUS OVIS.

Pl. VII, fig. 2.

La hauteur du corps est comprise 4 fois dans la longueur totale, la longueur de la tête 4 3/4 fois. La tête est d'un quart plus longue que haute, à profil supérieur fortement courbé, rappelant par sa forme la tête du mouton; le museau est court, mesurant les 2/3 de la longueur de la région postoculaire de la tête; la bouche est petite et terminale; les dents, très petites et à bord échancré, sont au nombre de 5 à la mâchoire supérieure, de 8 à l'inférieure. La nageoire dorsale comprend 53 rayons, commence au-dessus de la racine des ventrales, dépasse un peu en longueur la distance qui la sépare du bout du museau, et mesure 2 2/3 fois la longueur de l'anale. Celle-ci compte 23 rayons et commence un peu plus près de la tête que de la racine de la caudale. La nageoire pectorale est obtusément pointue et mesure les 3/4 de la longueur de la tête, tandis que la ventrale en

mesure les $3/5$. La nageoire caudale, à lobes obtusément pointus, est aussi longue que la tête. Le pédicule caudal est $2\ 1/2$ fois plus long que haut et mesure les $3/4$ de la longueur de la tête. Il y a 92 écailles le long de ligne latérale, 26/18 en série transversale sur le corps, 29 entre la nageoire dorsale et l'anale, 16 autour du pédicule caudal.

Le spécimen unique, long de 29 centimètres, est uniformément roussâtre après séjour dans la liqueur conservatrice. Il a été recueilli à Upoto.

MORMYRUS CABALLUS.

Pl. VIII, fig. 1.

La hauteur du corps égale la longueur de la tête et est comprise $3\ 3/5$ fois dans la longueur totale. Le profil supérieur de la tête descend en ligne courbe; le museau est prolongé, aussi long que la région postoculaire de la tête, et mesure 2 fois son moindre diamètre vertical; la bouche est très petite, terminale, cachée sous des lèvres épaisses; les dents sont petites, à bord échancré, au nombre de 7 à la mâchoire supérieure, de 10 à l'inférieure; l'œil est de grandeur moyenne, son diamètre est compris 4 fois dans la longueur du museau, $1\ 1/2$ fois dans la largeur de l'espace interoculaire. La nageoire dorsale, à 62 rayons, commence au-dessus de la racine des ventrales, égale en longueur la distance qui la sépare du bout du museau et mesure 3 fois la longueur de l'anale. Celle-ci, à 23 rayons, commence à distance égale de la tête et de la nageoire caudale. La nageoire pectorale est arrondie, mesure à peine la moitié de la longueur de la tête, tandis que la ventrale en mesure les $2/5$. La nageoire caudale est couverte de petites écailles et les lobes en sont obtusément pointus. Le pédicule caudal est $2\ 1/2$ fois plus long que haut et mesure la moitié de la longueur de la tête. 85 écailles le long de la ligne latérale, 30/28 en série transversale sur le corps, 32 entre la nageoire dorsale et l'anale, 12 autour du pédicule caudal.

Autant qu'il est possible d'en juger dans l'état présent de conservation, le spécimen unique est d'un gris bleuâtre en dessus, d'un rose vineux en dessous; les nageoires sont roses.

Longueur totale : 50 centimètres. Upoto. Nom indigène : *Modobudola*.

MORMYRUS PROBOSCIROSTRIS.

Pl. VIII, fig. 2.

La hauteur du corps est comprise $4\ 1/4$ fois dans la longueur totale, la longueur de la tête $3\ 3/4$ fois. Le profil supérieur de la tête descend en ligne courbe; le museau est très prolongé, rappelant une trompe, sa longueur excède un peu celle de la région postoculaire de la tête et mesure $4\ 1/2$ son moindre diamètre vertical; la bouche est très petite, terminale, cachée sous des lèvres épaisses; les

dents sont très petites, à bord échancré, au nombre de 5 à la mâchoire supérieure, de 12 à l'inférieure; l'œil est petit, son diamètre est compris $7 \frac{1}{2}$ fois dans la longueur du museau, 2 fois dans la largeur de la région interoculaire. La nageoire dorsale, à 75 rayons, commence en avant de la racine des ventrales; sa longueur est près de 5 fois plus grande que celle de l'anale et dépasse d'un quart la distance qui la sépare du bout du museau. L'anale, à 19 rayons, commence à distance égale de la base de la pectorale et de celle de la caudale. La pectorale est obtusément pointue et mesure la moitié de la longueur de la tête, la ventrale en mesure le tiers. La caudale est couverte de petites écailles et les lobes en sont arrondis. Le pédicule caudal est $1 \frac{1}{2}$ fois plus long que haut, il mesure moins du tiers de la longueur de la tête. 95 écailles le long de la ligne latérale, 21/28 en série transversale sur le corps, 32 entre la dorsale et l'anale, 18 autour du pédicule caudal.

La coloration du spécimen unique paraît rosâtre, avec une large bande gris bleuâtre s'étendant tout le long du corps et de la queue.

Longueur totale : 57 centimètres.

Upoto.

GENYOMYRUS, g. n.

Ce genre nouveau réunit les principaux caractères des *Gnathonemus*, mais en diffère, ainsi que de tous les autres genres de la famille des Mormyres, par les dents prémaxillaires et mandibulaires non misériées mais disposées irrégulièrement en plusieurs rangées, formant une râpe; ces dents, comme celles qui arment le parasphénoïde et la langue, sont très petites, grêles, coniques, en partie cachées sous les muqueuses.

En dédiant l'espèce type à M. le général Donny, président de la Société d'Études coloniales, je rends hommage à l'initiative éclairée à laquelle nous devons la première collection importante des poissons du Congo. Combien la formation d'une telle collection s'imposait, les nombreuses espèces nouvelles et curieuses décrites dans ce fascicule et dans les deux qui lui feront suite le démontrent.

GENYOMYRUS DONNYI.

Pl. IX.

La hauteur du corps est comprise $3 \frac{1}{3}$ à 4 fois dans la longueur totale, la longueur de la tête 4 à $4 \frac{1}{3}$ fois. La tête est une demi-fois plus longue que haute, le profil supérieur en est droit ou légèrement convexe; le museau est rétréci, prolongé, sa longueur $2 \frac{1}{2}$ à 3 fois sa moindre hauteur; la bouche est terminale; le menton porte un appendice cutané atténué en pointe, dont la longueur égale presque celle du museau; cet appendice est dirigé en avant; l'œil, de grandeur

moyenne, occupe le milieu de la largeur de la tête, son diamètre est compris $3 \frac{1}{2}$ fois dans la longueur du museau et 2 fois dans la largeur de l'espace interoculaire. La nageoire dorsale se compose de 31-34 rayons; elle commence légèrement en arrière (au-dessus du 2^{me} ou 4^{me} rayon) de l'origine de l'anale et sa longueur égale $1 \frac{1}{2}$ à $1 \frac{2}{3}$ fois la distance qui la sépare de la tête. La nageoire anale comprend 36-38 rayons; elle est située à distance égale de l'extrémité de la ventrale et de la racine de la caudale. La nageoire pectorale est obtusément pointue; elle mesure les $\frac{2}{3}$ de la longueur de la tête, un peu plus du double de la longueur de la ventrale, et s'étend au delà de la racine de celle-ci. La nageoire caudale est couverte de petites écailles et les lobes en sont arrondis. Le pédicule caudal est 3 fois plus long que haut et mesure un peu plus de la moitié de la longueur de la tête. Il y a 79-82 écailles le long de la ligne latérale, 17-18, 20-26 en série transversale sur le corps, 14-15/13-14 entre la nageoire dorsale et l'anale, 12 autour du pédicule caudal.

Les spécimens conservés sont d'un brun roussâtre.

Longueur totale : 45 centimètres. Nom indigène : *Danki*.

Trois spécimens ont été recueillis à Upoto, localité située sur le Congo, par environ 2° N. et 21°30' E. de Greenwich, qui a fourni la plupart des nouveautés décrites dans ce travail. En effet, des 19 espèces, 11 sont fondées sur des sujets recueillis exclusivement à Upoto, tandis qu'une 12^{me} se trouve aussi dans le Bas-Congo (Matadi). Des types des 7 autres espèces, 4 proviennent de Matadi, 2 de N^{lle}-Anvers, et une de Boma, Matadi et Manyanga.

Dans la liste suivante des espèces connues du Congo j'ai indiqué par des numéros entre parenthèses la provenance des Mormyres rapportés par les officiers au service de l'État; ces numéros correspondent aux localités où ils ont été récoltés:

- | | | |
|-----------------------------|---|-------------------------------------|
| 1. Boma | } | Bas-Congo. |
| 2. Matadi | | |
| 3. Manyanga. | | Bief dans la région des Cataractes. |
| 4. Léopoldville | } | Haut-Congo. |
| 5. N ^{lle} -Anvers | | |
| 6. Upoto | | |
| | | |

LISTE DE ESPÈCES DU CONGO

MORMYRIDÆ.

1. Mormyrops, J. Müll.

1. *deliciosus*, Leach. (4, 6).
2. *engystoma*, Blgr. (2).
3. *Masuianus*, Blgr. (6).
4. *sirenoides*, Blgr. (5).
5. *lineolatus*, Blgr. (6).
6. *Mariae*, Schilth. (2).

7. *microstoma*, Blgr. (5).
8. *attenuatus*, Blgr. (6).

2. *Petrocephalus*, Marcus.

1. *Sauvagii*, Blgr. (2).
2. *Balayii*, Sauv. (2).

3. *Marcusenius*, Gill.

1. *brachyhistius*, Gill. (2).
2. *plagiostoma*, Blgr. (2).
3. *Wilverthii*, Blgr. (2, 6).
4. *psittaceus*, Blgr. (2).

4. *Stomatorhinus*, Blgr.

1. *microps*, Blgr. (1, 2, 3).

5. *Myomyrus*, Blgr.

1. *macrodon*, Blgr. (2).

6. *Gnathonemus*, Gill.

1. *Moorii*, Gthr. (2).
2. *Bentleyi*, Blgr.
3. *cyprinoides*, L.
4. *Stanleyanus*, Blgr. (2, 6.).
5. *Petersii*, Gthr.
6. *Greshoffi*, Schilth.
7. *tamandua*, Gthr. (6).
8. *mirus*, Blgr. (6).
9. *elephas*, Blgr. (6).
10. *rhynchophorus*, Blgr. (6).
11. *curvirostris*, Blgr. (2).
12. *numenius*, Blgr. (6).

7. *Mormyrus*, L.

1. *ovis*, Blgr. (6).
2. *caschive*, Hasselq.
3. *longirostris*, Ptrs.
4. *caballus*, Blgr. (6).
5. *proboscirostris*, Blgr. (6).

8. *Genyomyrus*, Blgr.

1. *Donnyi*, Blgr. (6).

EXPLICATION DES PLANCHES

PL. I.

- Fig. 1. *Mormyrops engystoma*, p. 3. Grandeur naturelle.
 " 2. " *sirenoïdes*, p. 4. Réduit aux $\frac{7}{8}$ de la longueur.
 " 3. " *microstoma*, p. 6. Grandeur naturelle.
 " 4. " *attenuatus*, p. 6. " "

PL. II.

- Fig. 1. *Mormyrops Masuianus*, p. 4. Grandeur naturelle.
 " 2. " *lineolatus*, p. 5. " "

PL. III.

- Fig. 1. *Marcusenius plagiostoma*, p. 7. Grandeur naturelle.
 " 2. *Gnathonemus mirus*, p. 11. Réduit aux $\frac{7}{8}$ de la longueur.

PL. IV.

- Fig. 1. *Marcusenius Wilverthi*, p. 8. Grandeur naturelle.
 " 1a. " " Tête vue de face.
 " 2. *Stomatorhinus microps*, p. 9. Grandeur naturelle.
 " 2a. " " Tête vue en dessous.

PL. V.

- Fig. 1. *Gnathonemus clephas*, p. 12. Réduit aux $\frac{9}{10}$ de la longueur.
 " 2. " *rhynchophorus*, p. 12. Réduit aux $\frac{9}{10}$ de la longueur.

PL. VI.

- Fig. 1. *Gnathonemus curvirostris*, p. 13. Grandeur naturelle.
 " 1a. " *munienius*, p. 14. Réduit aux $\frac{3}{4}$ de la longueur.

PL. VII.

- Fig. 1. *Myomyrus macrodon*, p. 10. Grandeur naturelle, et museau et bouche vus en dessous.
 " 2. *Momyrus ovis*, p. 15. Réduit aux $\frac{7}{9}$ de la longueur.

PL. VIII.

- Fig. 1. *Momyrus caballus*, p. 16. Réduit aux $\frac{7}{10}$ de la longueur.
 " 2. " *proboscirostris*, p. 16. " " "

PL. IX.

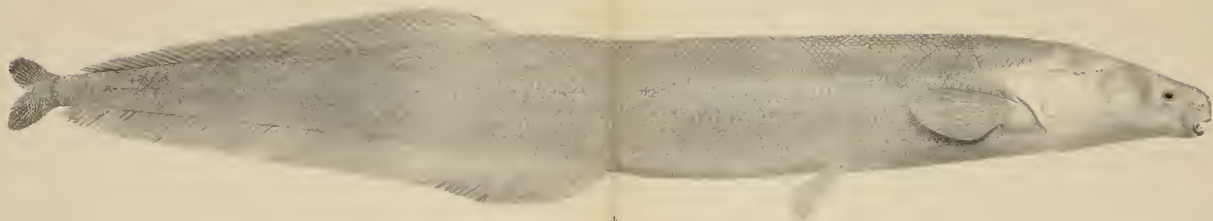
- Genyomyrus Donnyi*, p. 17. Grandeur naturelle, avec squelette et vue de la bouche ouverte pour montrer la dentition.



1



3



4



2

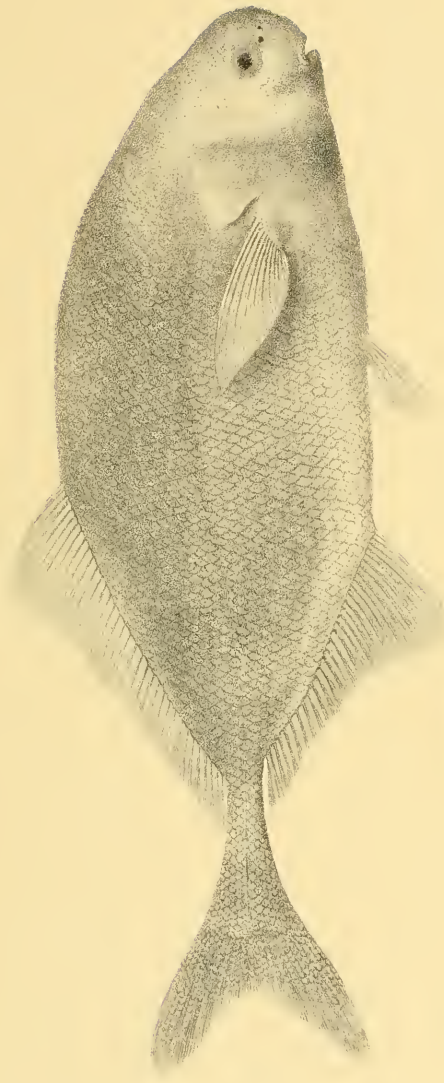
1 *MORMYROPSIS ENGYSTOMA*

2 *M. SIRENOIDES*

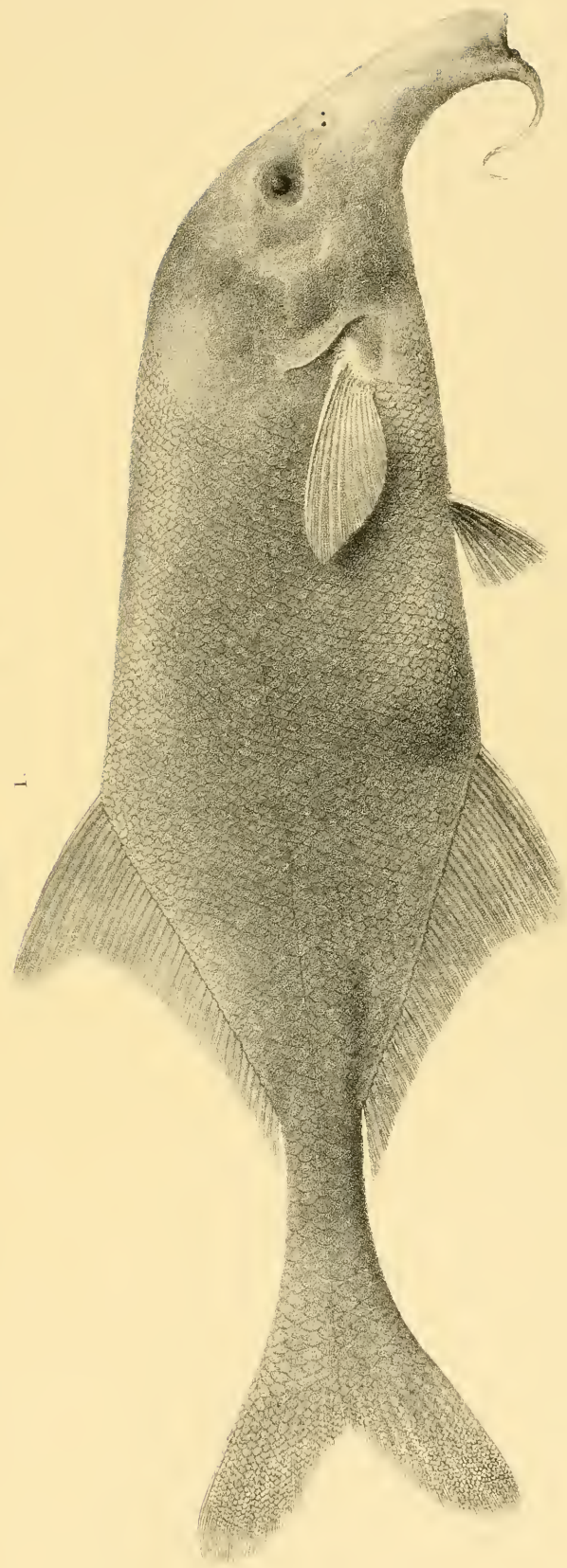
3 *M. MICROSTOMA*

4 *M. ATTENUATUS*





1.



2.

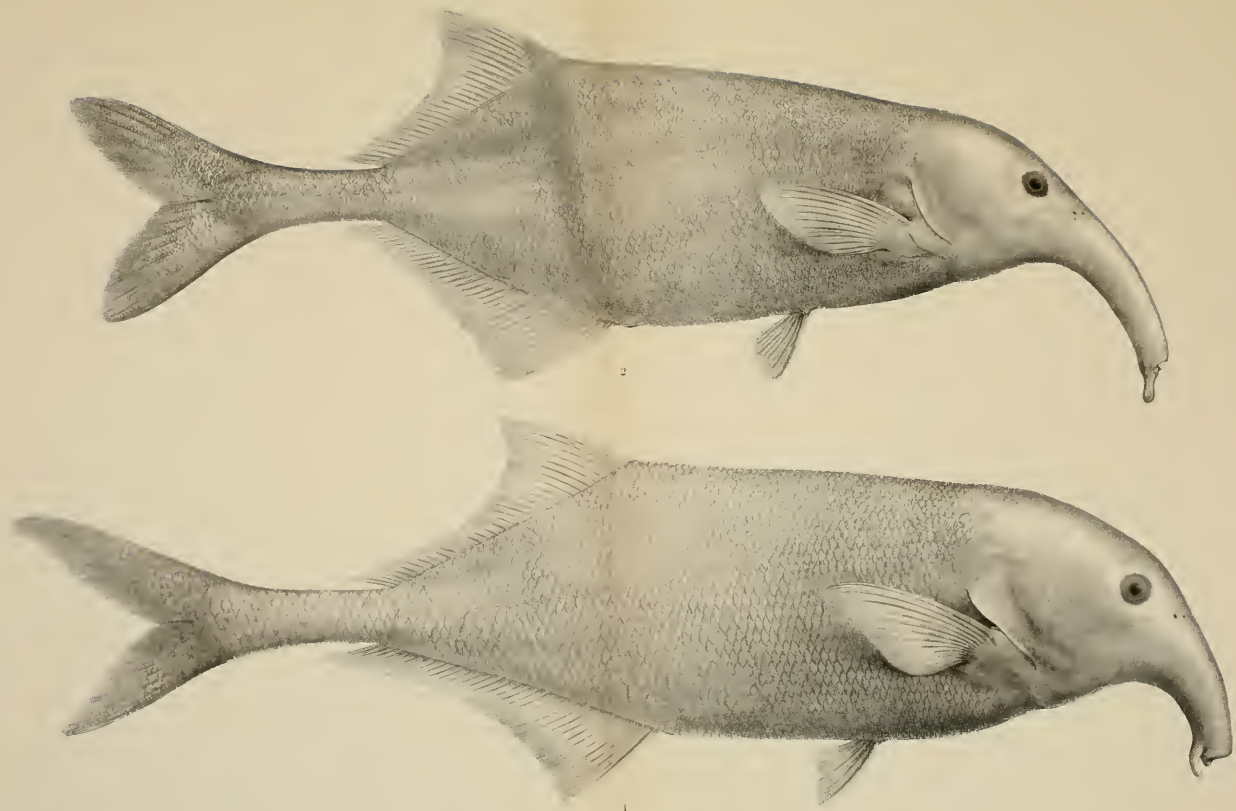
1. MARCUSENIUS FLAGIOSTOMA

2. GNATHONEMUS MIRUS



1 *MARCUSENIUS WILVERTHI*

2 *STOMATORHINUS MICROPS*



2

1

1 GNATHONEMUS ELEPHAS

2 GNATHONEMUS RHYNCOPHORUS



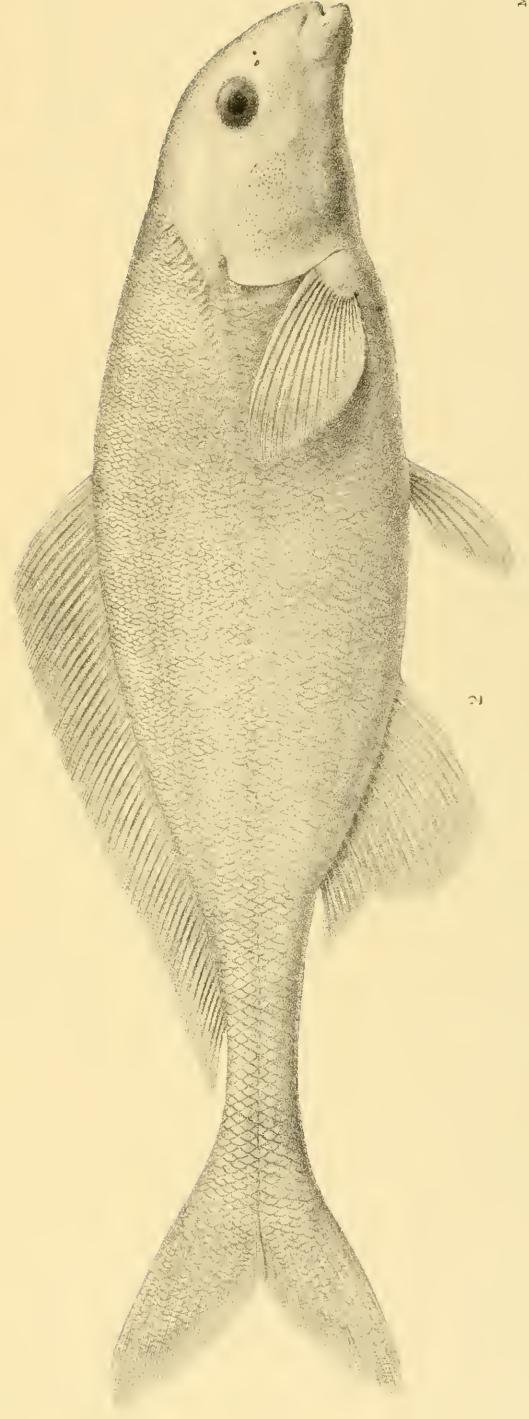
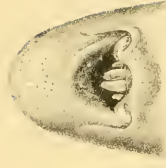
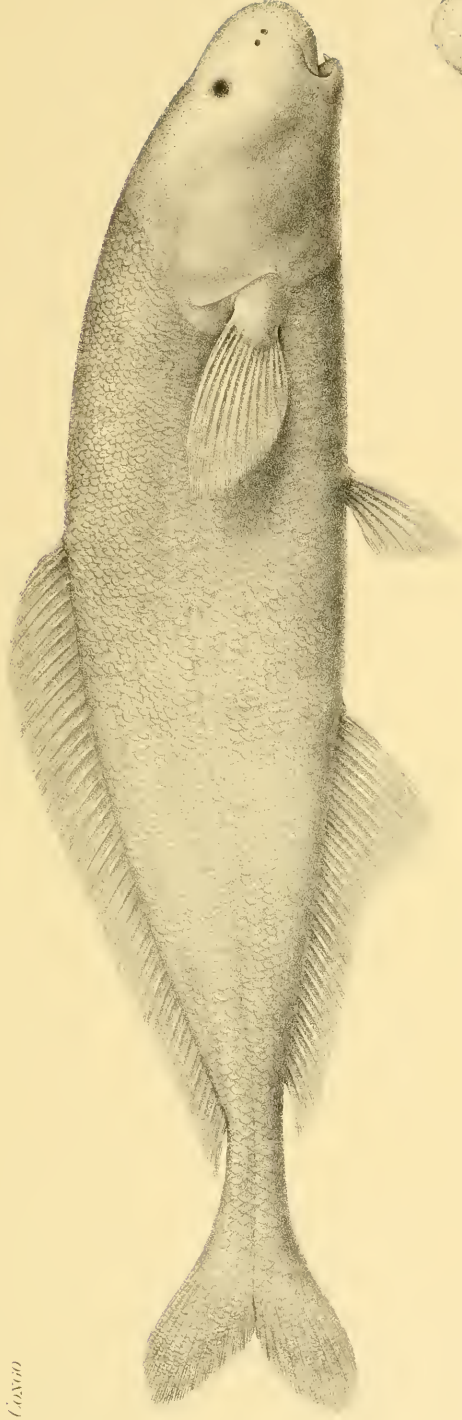
1

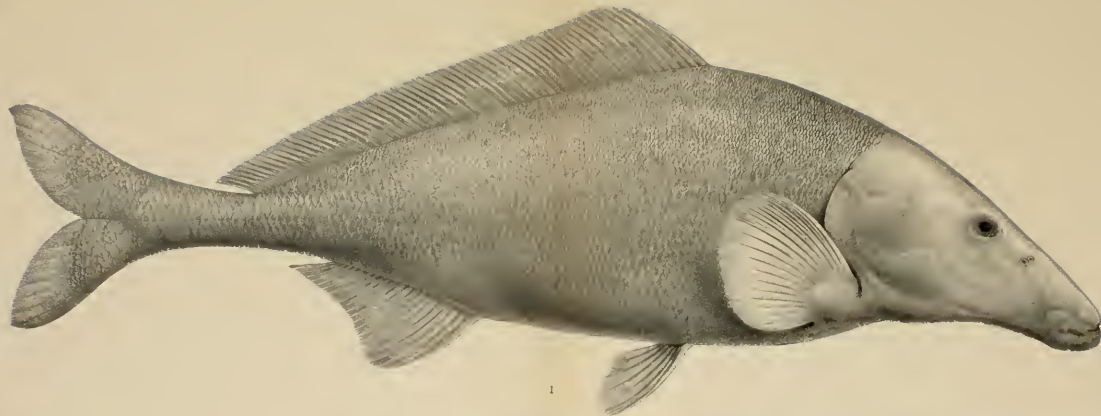


2

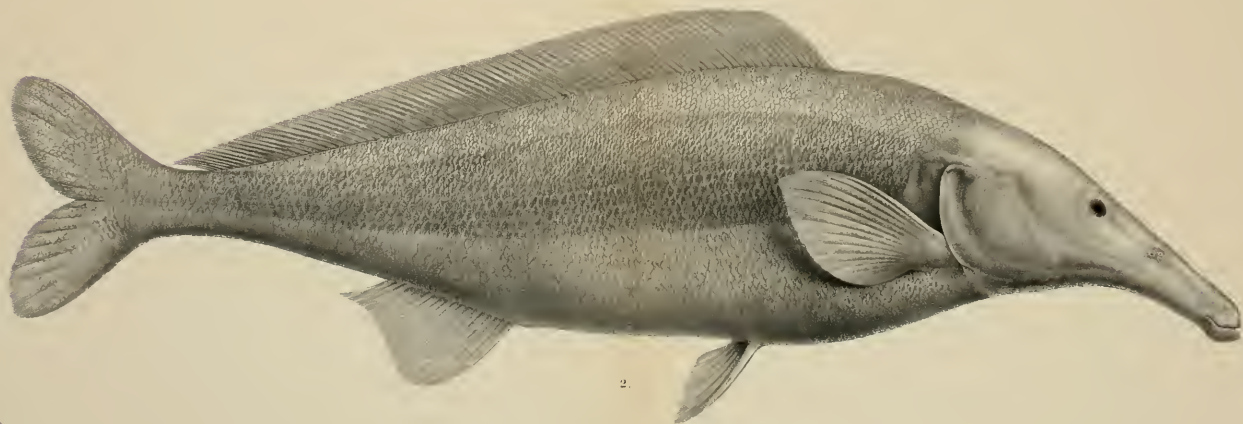
1 GNATHOEMPHS CURVIROSTRIS

2 GNATHOEMPHS NUMENIUS





1



2

1. MORMYRUS CABALLUS.

2. MORMYRUS PROBOSCISTIS.

